



Borgå-Sibbos fiskeriområde
PB 27
06151 Borgå

SÖKANDE

Borgå-Sibbos fiskeriområde

ANSÖKAN

Borgå-Sibbos fiskeriområde har med sin 31.8.2023 inkomna ansökan anhållit om att allt fiske, med undantag för det mete och fiske med strömmingshäckla som sker från stränder, ska förbjudas i Lillpernåviken i Finska viken på det område som märkts ut i kartbilagan. Begränsningen söks för perioden 15.5–15.6 åren 2024–2027.

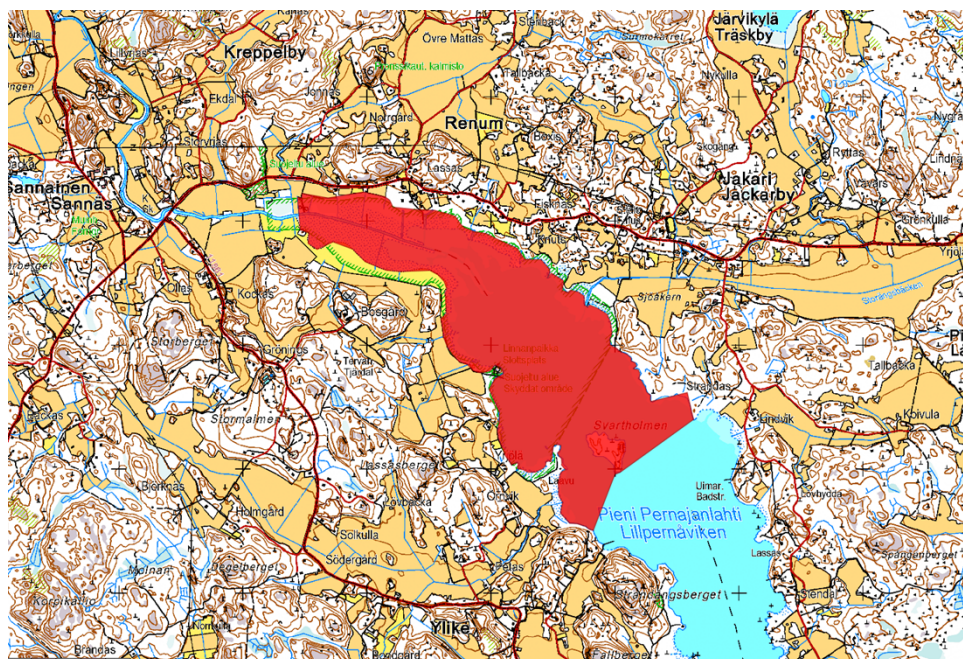
Ansökan grundar sig på Borgå-Sibbos fiskeriområdes plan för nyttjande och vård. I enlighet med planen föreslås det att allt fiske, med undantag för det mete och fiske med strömmingshäckla som sker från stränder, förbjuds under tiden 1.5–15.6 i de viktigaste lekområdena för gös, det vill säga utanför Borgå samt uppe i Lillpernåviken. Gösens lek i området inleds redan i början av maj, för i karteringar av fortplantningsområden har man påträffat nykläckta gösyngel redan i slutet av maj. Målet med förbudet är att trygga den naturliga fortplantningen och stärka bestånden.

FÖRBEREDANDE ÅTGÄRDER

NTM-centralen har kungjort den anhängiga ansökan på sina webbsidor 22.12.2023–26.1.2024. Inga utlåtanden eller anmärkningar inkom.

AVGÖRANDE OCH GILTIGHETSTID

Närings-, trafik- och miljöcentralen i Egentliga Finland förbjuder allt fiske, med undantag för det mete och fiske med strömmingshäckla som sker från stränder, i Lillpernåviken på det område som märkts ut på karta 1. Begränsningen gäller perioden 15.5–15.6 åren 2024–2027.



Karta 1. Allt fiske med undantag för det mete och fiske med strömmingshäckla som sker från stränder är förbjudet under perioden 15.5–15.6.

De vattenområden som begränsningarna gäller har märkts ut i jord- och skogsbruksministeriets karttjänst (www.kalastusrajoitus.fi).

MOTIVERING

I 53 § i lagen om fiske föreskrivs att närings-, trafik- och miljöcentralen kan, om det på ett vattenområde förekommer en fiskart eller ett fiskbestånd vars livskraft eller avkastning är försvagad eller riskerar att försvagas eller om vattenområdet är viktigt för en fiskarts eller ett fiskbestånds förökning, bl.a. besluta om förbud eller begränsning som gäller fiske med ett visst fångstredskap eller en viss fiskemetod.

Lillpernåviken är utgående från modellerna i programmet för inventering av den marina undervattensmiljön (VELMU) antingen ett gynnsamt eller mycket gynnsamt område för gösens reproduktion. För området finns inga kända närmare kartläggningar av gösens yngelproduktionsområden, så kartläggningar och modeller som grundar sig på VELMU kan anses vara bästa tillgängliga information i enlighet med principerna i 1 § i lagen om fiske. I Finland lever gösen i den norra delen av sitt utbredningsområde. Beroende på t.ex. väderleksförhållandena kan det förekomma märkbara variationer i gösens yngelproduktion mellan olika år och områden. På lekområdena är det rätt lätt att få gös till fångst. Fiske på lekområdena äventyrar ändå en lyckad lek och artens yngelproduktion. Gösens risk att bli tagen som fångst är mycket hög, för göshanan stannar kvar och vaktar reviret och rommen under lektiden och efter leken. Därmed är en begränsning som gäller lekområdena under lektiden ändamålsenlig för att stärka gösbeståndet och förbättra fångstsäkerheten i fråga om gös.

Avvikande från ansökan avgränsar NTM-centralen fiskeförbudsområdet att endast omfatta de enligt modellerna särskilt gynnsamma områdena i den norra delen av viken. Avgränsningen kan justeras i ett senare skede, om mer noggranna uppgifter om viken samlas in.

NTM-centralen anser att genom att förbjuda allt fiske, med undantag av det mete och fiske med strömmingshäckla som sker från stränder, skapas det bättre förutsättningar för gösens yngelproduktion utan att ändå begränsa fisket i onödan.

**TILLÄMPADE
RÄTTSNORMER**

53 § i lagen om fiske (379/2015)
Statsrådets förordning om närings-, trafik- och miljöcentralernas, arbets- och näringsbyråernas samt utvecklings- och förvaltningscentrets avgiftsbelagda prestationer 2023 (1357/2022)

ÄNDRINGSSÖKANDE

Ändring i detta beslut får sökas genom besvär hos Helsingfors förvaltningsdomstol och omprövning av avgiften hos NTM-centralen. En besvärсанvisning och anvisning för omprövningsbegäran har bifogats beslutet.

YTTERLIGARE UPPLYSNINGAR

Ytterligare upplysningar ges vid behov av ledande fiskeriexpert Mikko Koivurinta. (tfn 0295 021 080, e-post [fornamn.efternamn\(at\)ntm-centralen.fi](mailto:fornamn.efternamn(at)ntm-centralen.fi))

FÖR KÄNNEDOM

Polisinrättningen i Östra Nyland
Finska vikens sjöbevakningssektion, sjöbevakningsstationen i Borgå

BILAGOR

Besvärсанvisning
Anvisning för omprövningsbegäran

FRAMLÄGGNING

NTM-centralens elektroniska anslagstavla
Webbtjänsten kalastusrajoitus.fi

Avgift (SRF 1357/2022) 55 € (1 h)

Denna handling har godkänts elektroniskt. Ärendet har föredragits av fiskerimästare Vesa Vanninen och avgjorts av enhetschef Nina Helenius. En anteckning om att beslutet har godkänts elektroniskt finns på sista sidan.

Tämä asiakirja VARELY/5245/2023 on hyväksytty sähköisesti / Detta dokument
VARELY/5245/2023 har godkänts elektroniskt

Esittelijä Vanninen Vesa 04.04.2024 11:35

Ratkaisija Helenius Nina 04.04.2024 11:34