

## ASIA

### Sipoonjoen pääuoman koski- ja virta-alueiden määrittäminen

## TAUSTAA

Sipoonjoen pääuoman (vesistöalue 20.00) koski- ja virta-alueet on määritelty maastokatselmusten avulla kalastuslain 64 § mukaisesti ja toimitettu Varsinais-Suomen ELY-keskuksen kalatalousyksikölle.

Koski- ja virta-alueiden määrittäminen on tarpeellista, jotta voidaan rajata vaelluskalojen kulun ja luontaisen elinkierron kannalta keskeiset vesialueet. Näin koski- ja virta-alueiden rajat selkiytyvät kalastajille ja kalastuksen valvojille. Koski- ja virta-alueiden rajoista laaditut karttapiirroksot ovat liitteenä.

## VÄLITOIMENPITEET

ELY-keskus kuulutti määräyksen vireille verkkosivuillaan 16.7.2024. Kuulutus ja päätösluonnos olivat samanaikaisesti nähtävänä myös Uudenmaan kaupunkien/kuntien ilmoitustauluilla. Lausuntoja tai muistutuksia ei tullut.

## PÄÄTÖS

**Varsinais-Suomen ELY-keskus määrittää Sipoonjoen pääuoman koski- ja virta-alueet (vesistöalue 20.00) päätöksen karttaliitteen mukaisesti.**

**Päätös on voimassa toistaiseksi.**

## PERUSTELUT

Karttaliitteen mukaiset koski- ja virtapaikat ovat kalastuslain 4 §:ssä tarkoitettuja vaelluskalavesistöjen koski- ja virta-alueita.

Vaelluskalavesistön koski- ja virta-alueilla yleiskalastusoikeudet eivät ole voimassa (KalL 7 §). Pilkkiminen, onkiminen ja kalastus harrilaudalla ovat kokonaan kiellettyjä kyseisillä alueilla (KalL 46 §). Tämä päätös ei kuitenkaan estä koski- ja virta-alueella viehekalastusta vavalla ja vieheellä mahdollisella vesialueen omistajan luvalla. Muualla vaelluskalavesistössä voi kalastaa



yleiskalastusoikeuksien (onkiminen, pilkkiminen, kalastonhoitomaksuun perustuva viehekalastus) nojalla, mikäli kalastusta ei ole rajoitettu muulla päätöksellä tai lainsäädännöllä.

Koski- ja virta-alueisiin liitetyn kalastuskiellon tarkoituksena on vaelluskalakantojen turvaaminen. Vaelluskaloja ovat lohi, järvilohi, ankerias, nahkiainen, toutain, taimen sekä nieriän, harjuksen ja siian vaeltavat kannat (KalL 4 §).

Vaelluskalavesistöllä tarkoitetaan sellaista vesialuetta, jota vaelluskalat käyttävät keskeisenä vaellustienään tai lisääntymisalueenaan. Vaelluskalavesistöjä ovat myös rakennetut joki- ja purovesistöt, joissa esiintyy vaelluskaloja.

Vaelluskalavesistön koski- ja virtapaikkoja ovat alueet, joissa

- a) vesi virtaa silmin havaittavasti alavirtaan päin ja
- b) virtapaikan ylävesi on alavettä ylempänä, eli veden pinta on silmin nähden kalteva.

Vaelluskalavesistöjen koski- ja virta-alueen rajat voidaan määrittää elinkeino-, liikenne- ja ympäristökeskuksen päätöksellä. Tämän päätöksen mukaiset rajaukset on tehty kartoittajan suorittamien maastokatselmusten perusteella.

Koski- ja virta-alueiden määrittelemisessä esiintyy helposti tulkinnanvaraisuutta, minkä vuoksi tarve alueiden rajaamiseen on ilmeinen. Rajauksissa on pyritty huomioimaan valvonnan ja kalastuksen helpottamiseksi sellaisia maamerkkejä, jotka ovat paikan päällä havaittavissa (esim. saarten ja niemien kärjet, kivikot, sähkölinjat). Tarpeen mukaan rajauksia voidaan merkitä soveltuvien keinoin myös maastoon. Koski- ja virta-alue-rajaukset on merkitty kalastusrajoitus.fi -sivustolle.

Vaelluskalojen elinkiertoa voidaan turvata tämän päätöksen ohella muillakin kalastuslaissa säädetyillä rajoituksilla.

## **SOVELLETUT OIKEUSOHJEET**

Kalastuslaki (379/2015) 4 §, 7 §, 46 § ja 64 §

## **MUUTOKSENHAKU**

Tähän päätökseen voi hakea muutosta valittamalla Helsingin hallinto-oikeuteen. Valitusosoitus on liitteenä.

## **LISÄTIEDOT**



Lisätietoja antaa tarvittaessa Mikko Koivurinta, puh: 0295 021 080,  
sähköposti [etunimi.sukunimi@ely-keskus.fi](mailto:etunimi.sukunimi@ely-keskus.fi)

## Liitteet

Karttaliite Sipoonjoen pääuoman koski- ja virta-alueet  
Valitusosoitus

## Tiedoksi

Musti-Porvoonjoen kalatalousalue  
Porvoon-Sipoon kalatalousalue  
Pornaisten kunta  
Sipoon kunta

Tämä asiakirja on sähköisesti hyväksytty. Merkintä sähköisestä hyväksymisestä on päätöksen lopussa. Asian on Varsinais-Suomen ELY-keskuksessa esitellyt kalastusbiologi Juhani Salmi ja ratkaissut ryhmäpäällikkö Mikko Koivurinta.

## LIITE 1.

Sipoonjoen pääuoman koski- ja virta-alue määrittelyt

Liitteeseen sisältyy vaelluskalavesistön koski- ja virta-alue-rajauksia 7 karttalehdellä. Selkeyden vuoksi lähellä toisiaan sijaitsevat kohteet on esitetty samalla karttalehdellä. Kunkin koski- ja virta-alueen rajauksen yläosan koordinaatit on ilmoitettu karttalehtien yhteydessä. Rajaukset on merkitty näkyviin kalastusrajoitus.fi -palveluun. Palvelussa on nähtävillä myös vaelluskalavesistöjen rajaukset.

Sipoonjoki:

Kuva 1. Brobölenkoski (ylempi ja alempi)

Kuva 2. Herralankoski

Kuva 3. Ärtnäsinkoski

Kuva 4. Hommanäsinkoski

Kuva 5. Rengaspolunkoski ja Pikkunahkiaisvirta

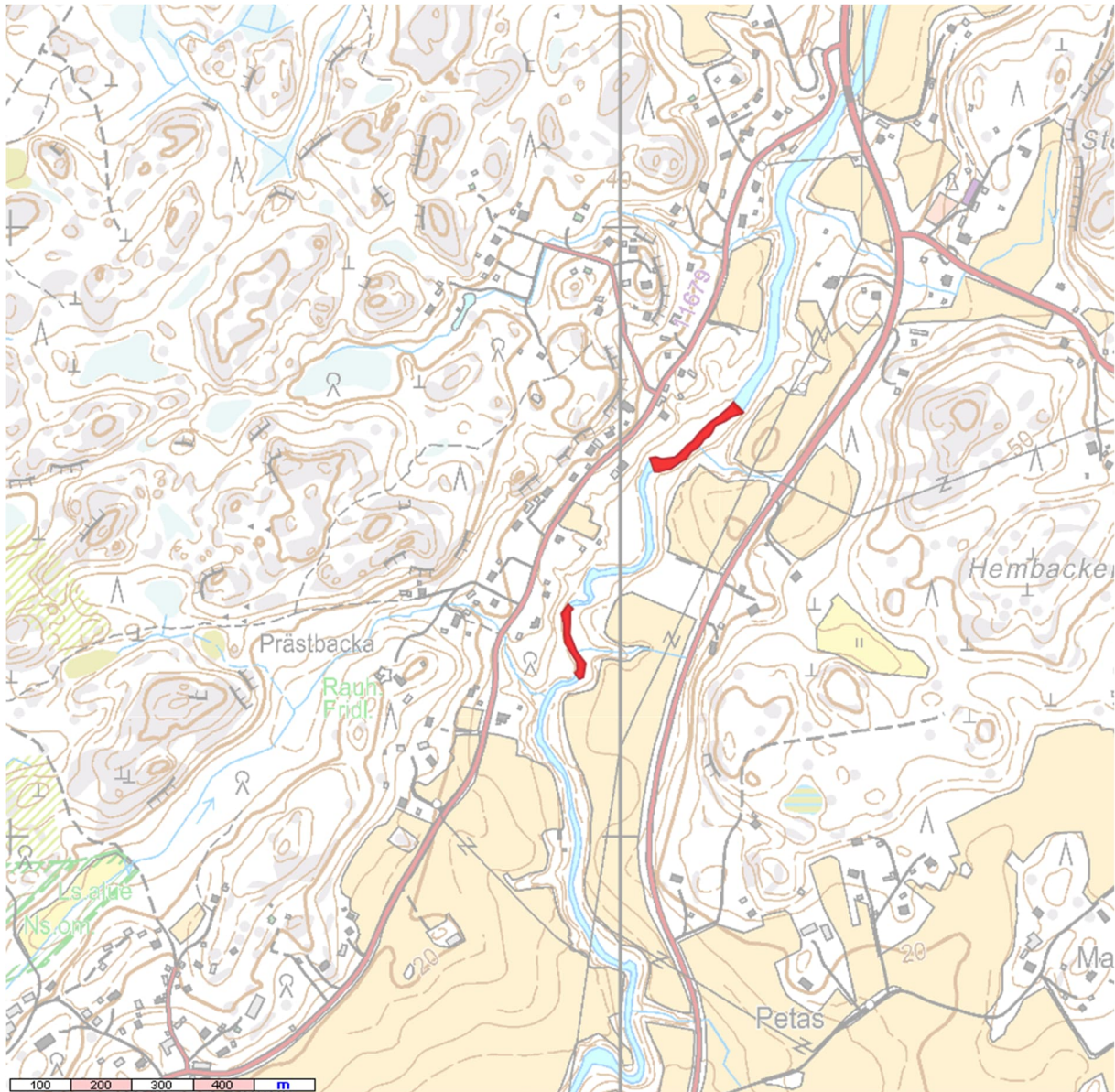
Kuva 6. Rakunäsforsen

Kuva 7. Välihaankoski ja Parkojan myllykoski

Kuva 1.

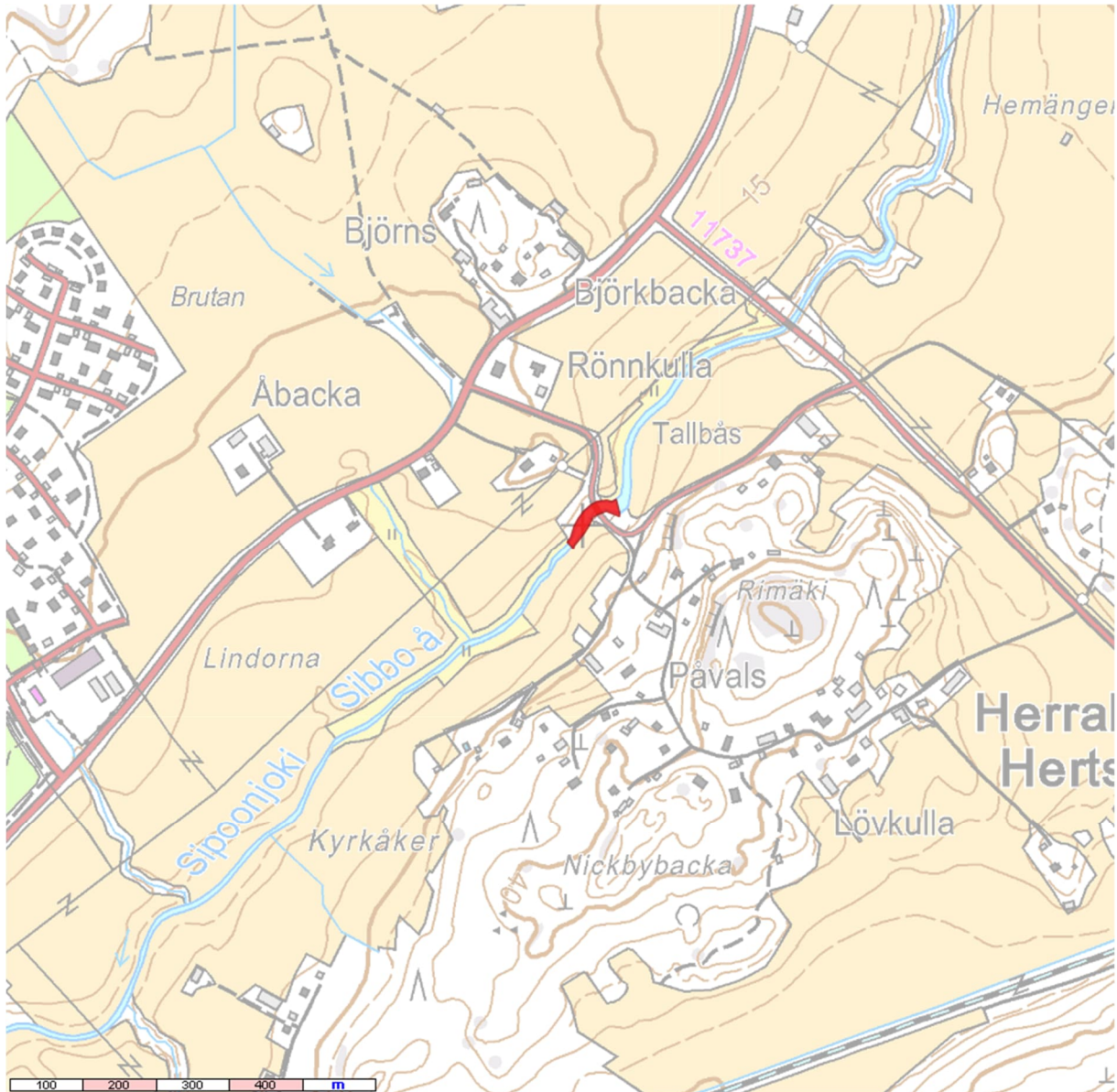
**Brobölenkoski (alempi):** N 60° 20' 50.9" E 25° 15' 32.4"

**Brobölenkoski (ylempi):** N 60° 21' 01.9" E 25° 15' 49.9"



Kuva 2.

Herralankoski: N 60° 23' 22.8" E 25° 17' 42.9"



Kuva 3.

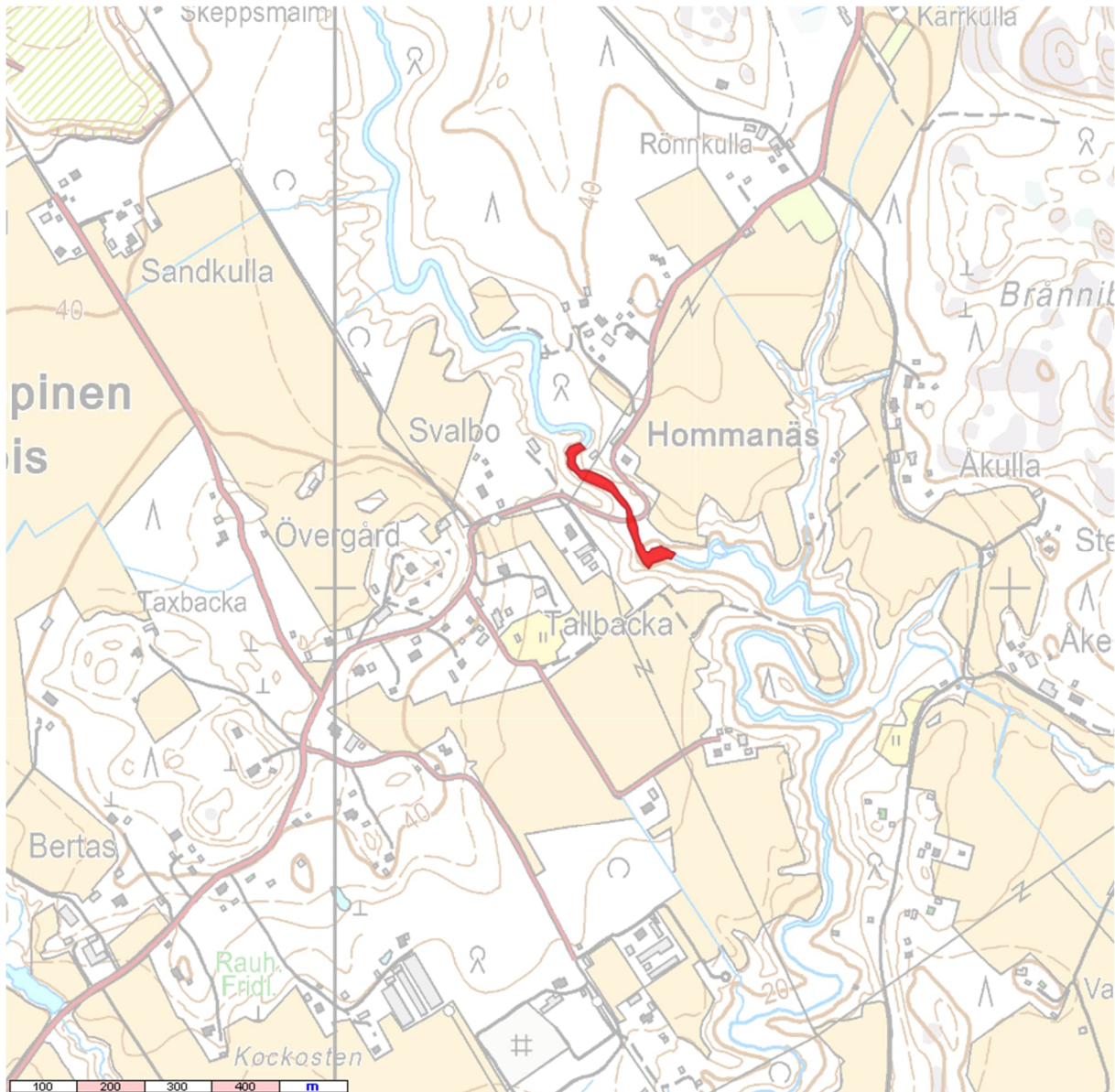
Ärtinäskoski: N 60° 26' 24.1" E 25° 15' 20.7"



Kuva 4.

**Hommanäsinkoski: N 60° 27' 13.5'' E 25° 15' 41.1''**



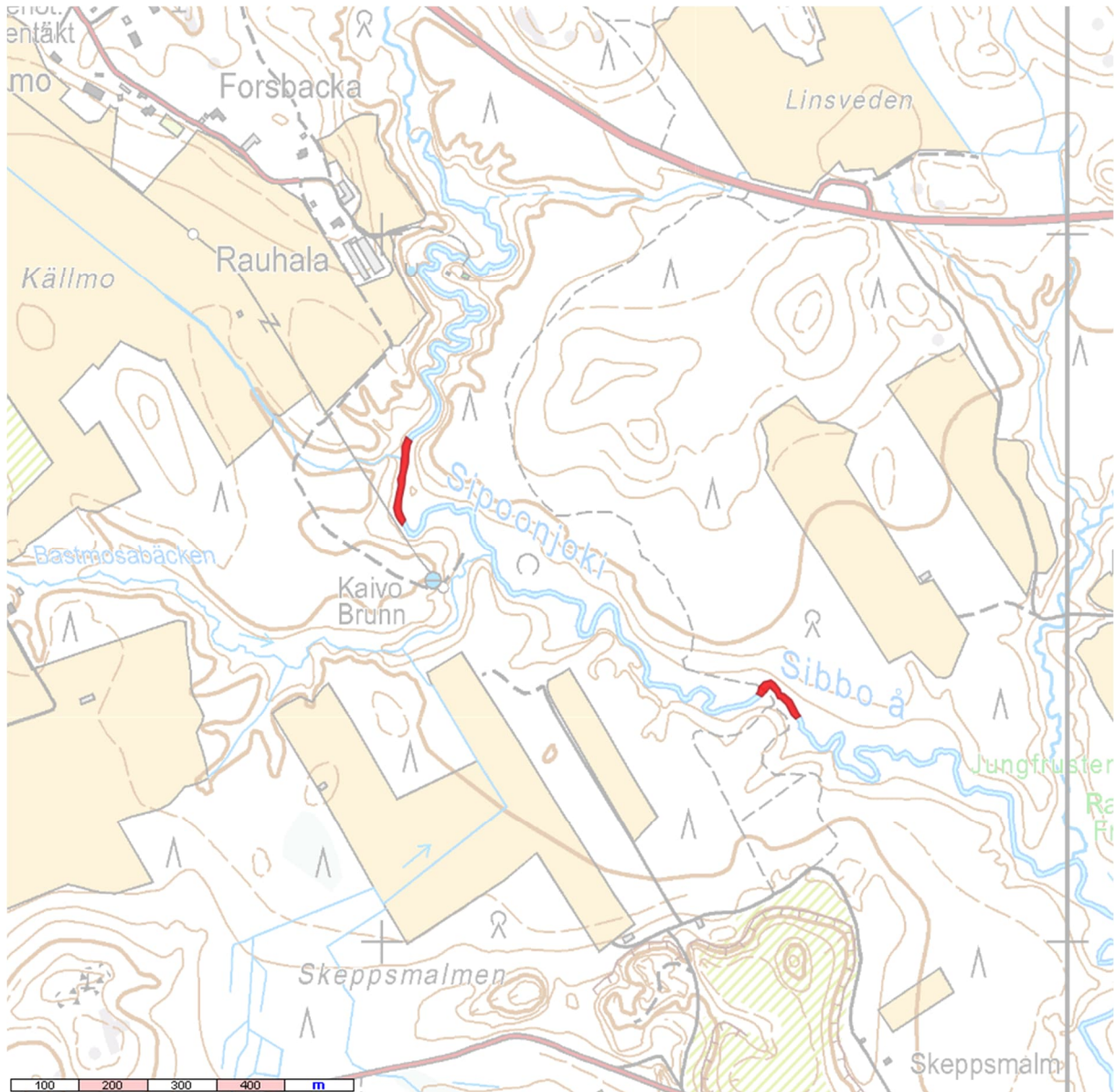


Kuva 5.

**Rengaspolunkoski: N 60° 27' 49.7" E 25° 14' 46.0"**

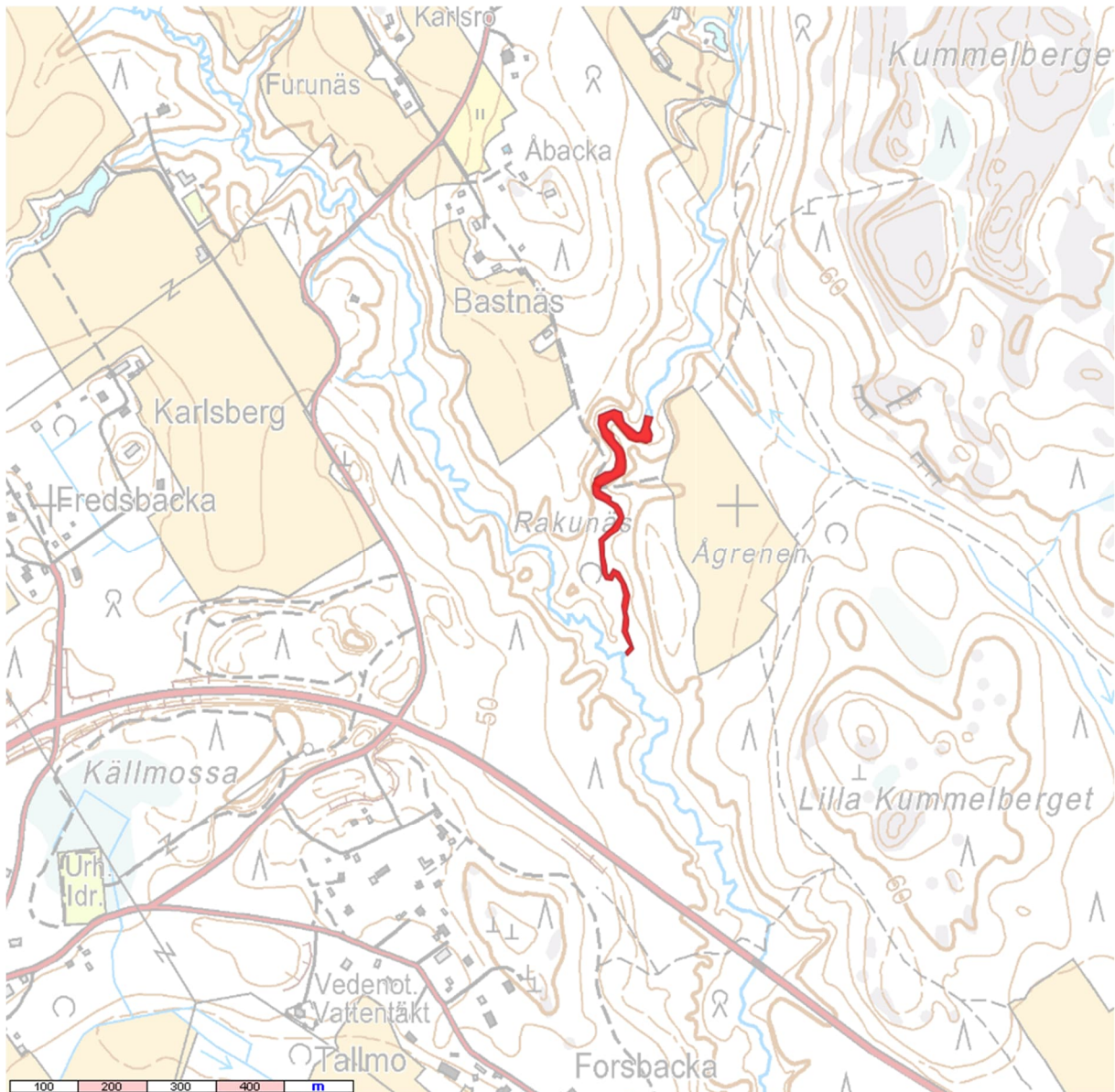


**Pikkunahkaisvirta: N 60° 28' 00.8" E 25° 14' 11.5"**



Kuva 6.

**Rakunäsforsen: N 60° 28' 46.4" E 25° 13' 54.9"**

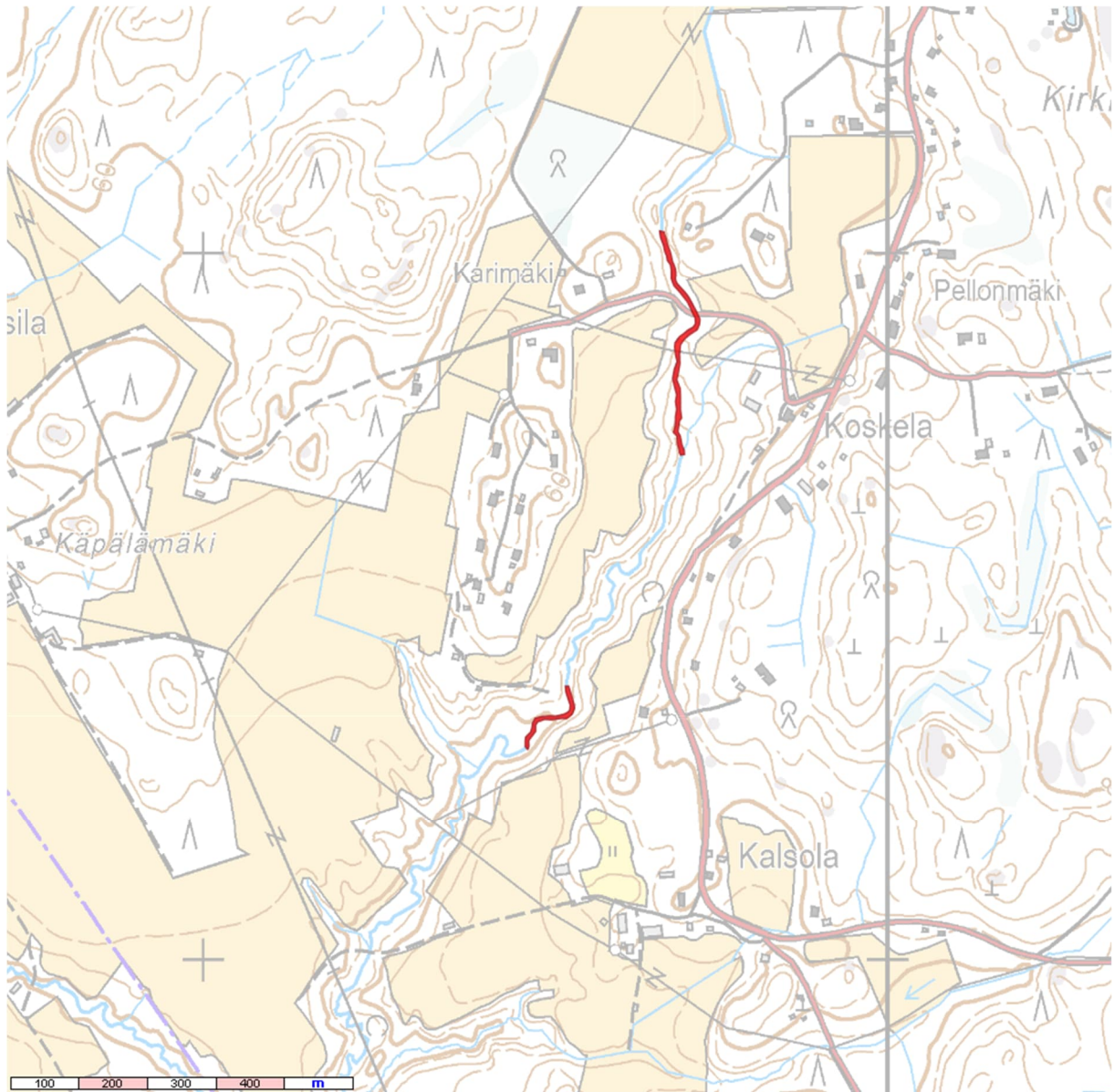


Kuva 7.

**Välihaankoski:** N 60° 30' 00.5" E 25° 14' 37.5"



**Parkojan Myllykoski: N 60° 30' 20.9" E 25° 14' 45.5"**



Tämä asiakirja VARELY/300/2024 on hyväksytty sähköisesti / Detta dokument VARELY/300/2024 har godkänts elektroniskt

Ratkaisija Koivurinta Mikko 26.08.2024 16:00

Esittelijä Salmi Juhani 26.08.2024 15:29